



VÝROČNÍ ZPRÁVA

O ČINNOSTI A PLNĚNÍ ÚKOLŮ

PEDAGOGICKO - PSYCHOLOGICKÁ PORADNA, OPAVA, PŘÍSPĚVKOVÁ ORGANIZACE

školní rok 2022 - 2023

Opava, říjen 2023

Zpracoval: Mgr. Ivo Schvan, ředitel

Obsah

Základní údaje o organizaci _____	1
Organizace zařízení a přehled míst poskytování poradenských služeb _____	1
Vyhodnocení naplňování cílů školského poradenského zařízení _____	2
Rámcový popis personálního zabezpečení činnosti školského zařízení _____	3
Údaje o přijímacím řízení nebo o zápisu k povinné školní docházce _____	5
Údaje o výsledcích vzdělávání žáků a činnosti školského zařízení _____	5
Údaje o prevenci sociálně patologických jevů, rizikového chování a zajištění podpory dětí, žáků a studentů se speciálními vzdělávacími potřebami, nadaných, mimořádně nadaných a s nárokem na poskytování jazykové přípravy _____	11
Údaje o dalším vzdělávání pedagogických pracovníků a odborném rozvoji nepedagogických pracovníků _____	14
Údaje o aktivitách a prezentaci školského zařízení na veřejnosti _____	15
Výsledky inspekční činnosti provedené Českou školní inspekcí, ostatní kontroly _____	16
Základní údaje o hospodaření školského zařízení _____	17
Zapojení školského zařízení do rozvojových a mezinárodních programů _____	18
Spolupráce s odborovými organizacemi, organizacemi zaměstnavatelů a dalšími partnery při plnění úkolů ve vzdělávání _____	18
Závěr a přílohy _____	19

Výroční zpráva o činnosti školského poradenského zařízení je zpracována podle § 10, odst. (3) zákona č. 561/2004 Sb. o předškolním, základním, středním, vyšším odborném a jiném vzdělávání („školský zákon“), ve znění pozdějších předpisů; podle § 7 vyhlášky č. 15/2005 Sb., kterou se stanoví náležitosti dlouhodobých záměrů a výročních zpráv, ve znění pozdějších předpisů, a její novelou č. 150/2022 Sb. s účinností od 1. 7. 2022; a v souladu s článkem 9, bodem (6) Zásad vztahů orgánů kraje k příspěvkovým organizacím, které byly zřízeny krajem nebo byly na kraj převedeny zvláštním zákonem (dle usnesení Rady kraje č.57/4568 ze dne 11. 12. 2014 s účinností ode dne 1. 1. 2015).

Základní údaje o organizaci

Název: **Pedagogicko-psychologická poradna, Opava, příspěvková organizace**

Sídlo: Rybí trh 177/8, Město, 746 01, Opava

Právní forma: příspěvková organizace

Zřizovatel: Moravskoslezský kraj (ZL/218/2001)

IČO: 00849936

IZO: 600 034 933

Datová schránka: qxgggm3

Ředitel zařízení: Mgr. Ivo Schvan

Zástupce ředitele: Mgr. Zuzana Šenkeříková

Vedoucí zaměstnanci: Mgr. Vladimíra Šaršová, odloučené pracoviště Hlučín

Mgr. Dáša Gazdová, odloučené pracoviště Vítkov

E-mail: info@pppopava.cz

Webové stránky: www.pppopava.cz

Organizace zařízení a přehled míst poskytování poradenských služeb

Školské poradenské služby byly ve školním roce 2022 - 2023 dle rozhodnutí o zařazení PPP do rejstříku škol a školských zařízení č.j. MSK 70057/2012 ze dne 23.5.2012 a č.j. MSK 65323/2014 ze dne 19.5.2014 poskytovány na 4 stálých pracovištích:

pracoviště	místo poskytování služeb
PPP Opava	budova Matice slezské Opava na adrese Rybí trh 177/8 Opava na základě smlouvy o nájmu ze dne 14. 11. 2019
odloučené pracoviště PPP Opava (pracoviště metodika prevence PPP)	budova SŠ hotelnictví a služeb a VOŠ Opava, „Schinzelův dům“, nám. Svobody 4 na základě smlouvy o výpůjčce ze dne 1. 9. 2014
odloučené pracoviště PPP Hlučín	budova ZŠ Hlučín na adrese Gen. Svobody 8 na základě smlouvy o výpůjčce ze dne 17. 4. 2012

odloučené pracoviště PPP Vítkov	budova ZŠ Vítkov na adrese nám. J. Zajíce 1, Vítkov na základě smlouvy o výpůjčce ze dne 10. 11. 1999
---------------------------------	-------------------------------------------------------------------------------------------------------

Zajištěné prostory odloučeného pracoviště PPP v Opavě jsou využívány zejm. pro činnost metodika prevence PPP (Schinzelův dům na nám. Svobody 4), PPP tyto prostory využívá rovněž pro skupinové aktivity s pedagogy, klienty a rodiči jako učebnu a archiv hlavního pracoviště (pro archivaci spisové dokumentace).

Vyhodnocení naplňování cílů školského poradenského zařízení

Činnost pedagogicko-psychologické poradny (dále jen PPP) vychází z těchto dokumentů a legislativního vymezení:

- **Úmluvy o právech dítěte**
- **Zákona č.561/2004 Sb.** o předškolním, základním, středním, vyšším odborném a jiném vzdělávání v platném znění
- **Vyhlášky č.27/2016 Sb.** o vzdělávání dětí, žáků a studentů se speciálními vzdělávacími potřebami a dětí, žáků a studentů mimořádně nadaných, ve znění pozdějších předpisů
- **Vyhlášky č.72/2005 Sb.** o poskytování poradenských služeb ve školách a školských poradenských zařízeních, ve znění pozdějších předpisů
- **Zákona č.563/2004 Sb.** o pedagogických pracovnících, ve znění pozdějších předpisů
- **Organizačního, Vnitřního a provozního řádu PPP** a dalších směrnic pro provoz a činnost školského poradenského zařízení jako příspěvkové organizace

Charakteristika poradenských služeb

PPP v souladu se zřizovací listinou Rady MSK a vyhláškou č.72/2005 Sb. o poskytování poradenských služeb ve školách a školských poradenských zařízeních (dále jen ŠPZ) v platném znění, příloha č. 1, zajišťuje tyto odborné činnosti v oblasti diagnostické, intervenční a metodické:

- zjišťuje pedagogicko-psychologickou připravenost žáků na povinnou školní docházku a vydává o ní odborný posudek; doporučuje zákonným zástupcům a řediteli školy zařazení žáka do příslušné školy a třídy a vhodnou formu jeho vzdělávání; spolupracuje při přijímání žáků do škol; provádí psychologická a speciálně pedagogická vyšetření pro zařazení žáků do škol, tříd, oddělení a studijních skupin s upravenými vzdělávacími programy pro žáky se zdravotním postižením,
- zjišťuje speciální vzdělávací potřeby žáků ve školách, které nejsou samostatně zřízené pro žáky se zdravotním postižením, a vypracovává odborné posudky a návrhy opatření pro školy a školská zařízení na základě výsledků psychologické a speciálně pedagogické diagnostiky,
- poskytuje poradenské služby žákům se zvýšeným rizikem školní neúspěšnosti nebo vzniku problémů v osobnostním a sociálním vývoji, jejich zákonným zástupcům a

pedagogickým pracovníkům vzdělávajícím tyto žáky, poskytuje poradenské služby zaměřené na vyjasňování osobních perspektiv žáků,

- poskytuje metodickou podporu škole,
- prostřednictvím metodika prevence zajišťuje prevenci sociálně patologických jevů, realizaci preventivních opatření a koordinaci školních metodiků prevence.

V průběhu školního roku 2022 - 2023 probíhalo poskytování školských poradenských služeb dle vyhlášky č. 27/2016 Sb. o vzdělávání žáků se speciálními vzdělávacími potřebami a žáků nadaných, při vyhodnocování efektu doporučených a přiznaných podpůrných opatření (PO) byla pozornost věnována PO personálního charakteru a vzdělávání dětí, žáků a studentů s odlišným mateřským jazykem (OMJ) a žáků – cizinců. Metodická podpora odborným pracovníkům PPP v této problematice byla zajišťována prostřednictvím Národního pedagogického institutu ČR (NPI ČR), příspěvkové organizace MŠMT.

Od ledna 2023 začala realizace schváleného Operačního programu Jan Amos Komenský (OP JAK) k institucionalizaci podpůrných pedagogických pozic ve školství – činnost školních psychologů a školních speciálních pedagogů. Tento projekt má v PPP Opava název Integrovaný poradenský systém okresu Opava – podpora personálních pozic ŠPP, s finanční podporou MŠMT bude realizován do 31. 12. 2024.

Smlouvy pro realizaci projektu byly uzavřeny celkem s 27 školami. K 30. 9. 2023 byly odborné pozice školního psychologa a školního speciálního pedagoga zajištěny na 19 školách okresu Opava v přepočtených úvazcích 1,6 školní psycholog a 2,6 školní speciální pedagog.

Rámcový popis personálního zabezpečení činnosti školského zařízení

Strukturu zaměstnanců PPP tvoří pedagogičtí pracovníci (psycholog, speciální pedagog, metodik prevence PPP) a nepedagogičtí pracovníci (sociální pracovníce a ostatní THP zaměstnanci, resp. účetní, administrativní pracovníce a pracovníce pro úklid).

Přehled pedagogických (odborných) pracovníků PPP (k 1. 9. 2023)

	počet celkem	přepočtený počet	způsobilost	
			odborná	pedagogická
speciální pedagog	10	8	10	10
psycholog	7	6	7	7
metodik prevence PPP	1	1	1	1
celkem	18	15	18	18

Personální rozložení odborných pracovníků na všech pracovištích je z hlediska odbornosti rovnoměrné, odpovídá velikosti jednotlivých pracovišť. Na odloučeném pracovišti PPP v Hlučíně pracuje psycholog, speciální pedagog a sociální pracovníce s plným úvazkem; na odloučeném pracovišti PPP ve Vítkově psycholog, speciální pedagog a sociální pracovník s úvazkem polovičním.

Všichni pedagogičtí pracovníci splňují dle zákona č.563/2004 Sb. o pedagogických pracovnících, v platném znění, odbornou i pedagogickou kvalifikaci.

Přehled nepedagogických pracovníků PPP (k 1. 9. 2023)

	počet celkem	přepočtený počet
sociální pracovníci	4	3,5
účetní	1	1
uklízečka	1	0,8
administrativní pracovníce	1	0,5
celkem	7	5,8

Celkový počet zaměstnanců PPP

Celkem **25 zaměstnanců**, v přepočteném stavu **20,8 zaměstnanců**; z toho:

- podíl pedagogických pracovníků 72,1 %
- podíl nepedagogických pracovníků 27,9 %

Věková struktura zaměstnanců PPP

věk	počet zaměstnanců	podíl (%)
do 35 let	7	28
35 – 45 let	3	12
45 – 55 let	5	20
55 let – důchod. věk	10	40

Změny v průběhu školního roku 2022 - 2023

K 31. 8. 2023 ukončil pracovní poměr na dobu určitou speciální pedagog pracoviště PPP Opava (zam. č. 135) a od 1. 9. 2023 byl na pracoviště PPP Opava nově přijat speciální pedagog (zam. č. 151).

Údaje o přijímacím řízení nebo o zápisu k povinné školní docházce

PPP jako školské poradenské zařízení **nevydává** ve správním řízení žádné rozhodnutí o přijímacím řízení, zápisu nebo přijetí k povinné školní docházce.

Na základě poskytovaných poradenských služeb v souladu s ustanovením „školského zákona“ a vyhlášky č.27/2016 Sb. o vzdělávání žáků se speciálními vzdělávacími potřebami a žáků nadaných, v platném znění, vydává PPP odborné podklady (zprávy a doporučení ŠPZ pro školy a školská zařízení, posudky a vyjádření) pro správní řízení ředitelů škol na základě žádostí rodičů o přijetí ke vzdělávání v režimu speciálního vzdělávání, doporučení k odložení školní docházky, povolení vzdělávání podle IVP a doporučující vyjádření k individuálnímu vzdělávání, vzdělávání žáků v přípravném ročníku ZŠ a zajištění podpůrné péče v 2. - 5. stupni podpůrných opatření včetně personálních opatření – zajištění předmětu speciálně pedagogické péče, služeb asistenta pedagoga a dalšího pedagogického pracovníka ve výuce.

Údaje o výsledcích vzdělávání žáků a činnosti školského zařízení

Individuální péče o klienty

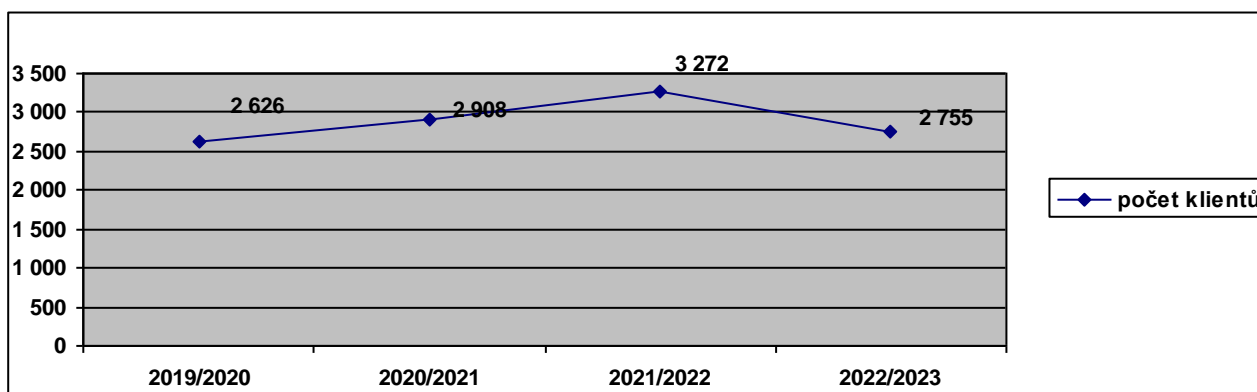
Ve školním roce 2022 - 2023 zaznamenal celkový počet klientů, jimž byla poskytnuta péče PPP, pokles, a to na základě změny metodiky výkaznictví reálných klientů PPP (metodika Výkazu Z 23-01 o pedagogicko - psychologická poradně), kdy mezi reálné klienty byly evidenčním programem započítáni pouze klienti podpořeni přímou psychologickou nebo přímou speciálně pedagogickou činností. Přesto ale k počtu výkonů a odborných činností ve sledovaném školním roce nedošlo, ba naopak došlo k mírnému nárůstu jejich počtu.

Trend postupného nárůstu reálných klientů byl patrný ve všech předchozích letech, kdy se metodika výkaznictví MŠMT neměnila. Růst počtu klientů je tedy patrný již od roku 2016, kdy bylo zahájeno „inkluzivní vzdělávání“. Celkový počet klientů byl zásadně ovlivněn požadavky škol na prvotní diagnostiku výukových a výchovných obtíží dětí, žáků a studentů.

Při poklesu reálného počtu klientů ŠPZ (oproti předcházejícímu školnímu roku o - 517 klientů) došlo k nárůstu počtu výkonů a odborných činností ŠPZ (+ 466 výkonů), zejm. odborného charakteru. Porovnání s předcházejícími roky a vývoj zachycuje následující tabulka a graf.

Přehled vývoje počtu klientů ŠPZ

škol. rok	2019/2020	2020/2021	2021/2022	2022/2023
počet klientů celkem	2 626	2 908	3 272	2 755



Pro evidenci počtu klientů, školských poradenských služeb a jednotlivých činností PPP je již čtvrtým rokem využíván evidenční klientský program „Didanet“, program softw. firmy Aret Praha, s. r. o., který je v parametrech nastaven dle aktuální metodiky MŠMT ke sběru dat a statistické evidenci.

Za školní rok 2022 - 2023 byl Výkaz Z 23-01 o pedagogicko - psychologické poradně již třetím rokem vyplňován (oproti předcházejícím rokům) za každou součást – místo poskytování poradenských služeb (odlučené pracoviště PPP) samostatně.

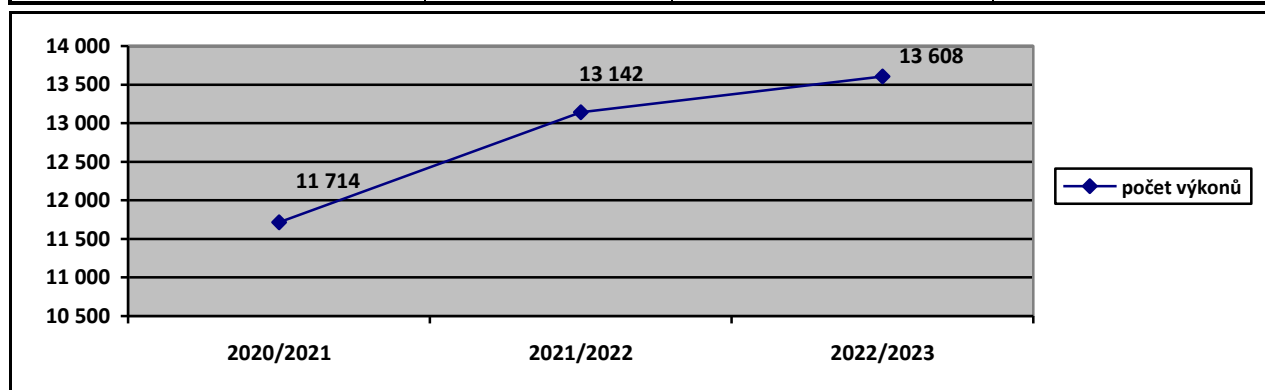
Přehled počtu klientů na odlučených pracovištích PPP

pracoviště PPP	Opava	Hlučín	Vítkov	celkem za PPP
počet klientů	1 988	509	258	2 755

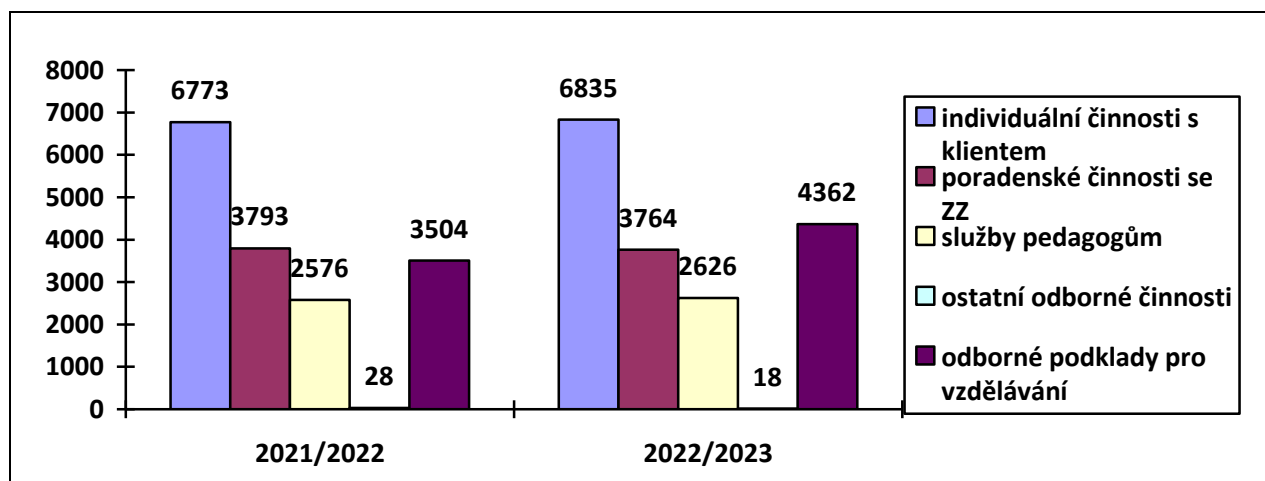
Průměrný počet reálných klientů na 1 odborného pracovníka (speciální pedagog, psycholog) včetně metodika prevence PPP jako pedagogického pracovníka byl ve školním roce **184 klientů**.

Přehled vývoje počtu výkonů ŠPZ

škol. rok	2020/2021	2021/2022	2022/2023
počet výkonů ŠPZ	11 714	13 142	13 608



Počet výkonů ŠPZ a jeho porovnání s předcházejícím školním rokem

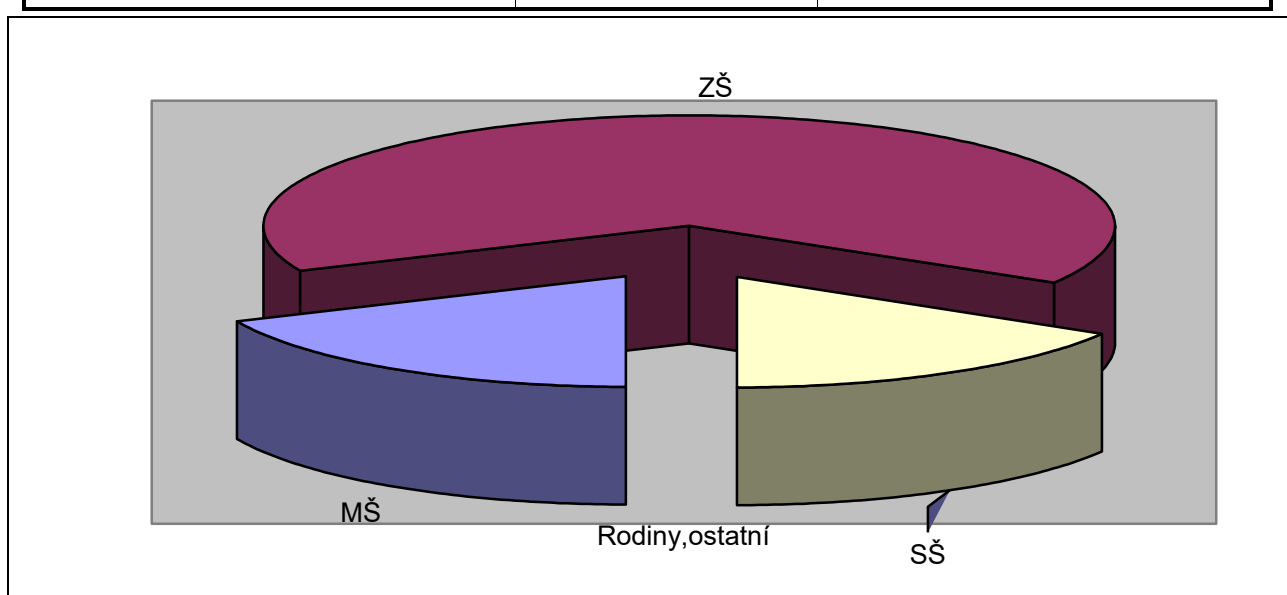


Z uvedené tabulky a grafického znázornění je patrné, že došlo k nárůstu ve všech kategoriích úkonů a činností, kromě ostatních odborných činností, kde byl zaznamenán pokles.

Struktura klientů PPP podle typu školy

Ve školním roce 2022 - 2023 byla ve struktuře klientů PPP nejpočetněji zastoupena věková kategorie žáků základních škol (ZŠ); z prvního a druhého stupně ZŠ celkem 1 800 žáků, následně 503 žáků mateřských škol (MŠ) a 451 žáků a studentů středních škol (SŠ), z rodin a školsky nezařazených byl 1 klient (viz následující tabulka a graf).

Typ školy	počet klientů	%
MŠ (včetně spec.škol)	503	18,3
ZŠ (včetně spec.škol)	1 800	65,3
Střední školy včetně VOŠ	451	16,3
Rodiny, ostatní	1	0,1
Celkem	2 755	100



Struktura klientů PPP podle důvodu příchodu

Nejvíce klientů podle důvodu příchodu (vyšetření) do školského poradenského zařízení bylo s výukovými a výchovnými problémy na ZŠ a SŠ; kdy byly nejčastěji u těchto žáků diagnostikovány vývojové poruchy učení (VPU) a vývojové poruchy chování (VPCH). Dalším nejčastějším důvodem bylo zhodnocení školní zralosti věkové kategorie předškolních klientů (MŠ); dalšími důvody pak bylo zhodnocení profesních předpokladů v rámci kariérového poradenství, posouzení uzpůsobení podmínek přijímacího řízení a závěrečných zkoušek a ostatní žádosti zahrnovaly posuzující vyjádření k individuální vzdělávání, vzdělávání podle Individuálního vzdělávacího plánu (IVP) a požadavky na posouzení nadání dětí a žáků.

Ve školním roce bylo dále na základě komplexního zhodnocení nebo dlouhodobé péče vydáno celkem **83** odborných posudků žákům SŠ k přiznanému uzpůsobení podmínek konání SMZ nebo úpravě závěrečné zkoušky na SŠ.

Pro potřeby přijímacího řízení na SŠ bylo dále vydáno **120** doporučení.

Celkem **12** odborných pracovníků PPP je proškolen s certifikátem pro vystavování posudků v systému MŠMT (Certis Cermat).

Skupinová péče o klienty

Skupinová péče o klienty zahrnovala skupinová vyšetření speciálních pedagogů a psychologů na školách, diagnostické, preventivní a intervenční programy realizované ambulantní formou v PPP nebo přímo na školách zajišťované nejvíce metodikem prevence PPP (preventivní programy, diagnostika školního klimatu a vztahů mezi vrstevníky ve třídách včetně řešení projevů šikany, práce se třídou k rozvoji sociálních dovedností a komunikačních kompetencí, programy k podpoření adaptace na školní prostředí, řešení dalších rizikových projevů chování). Vedení přednášek a besed bylo nejčastěji zaměřeno na problematiku školní zrabosti, na metodickou činnost na podporu pedagogů a metodiků prevence ZŠ, na metodickou činnost při poskytování školních poradenských služeb školního poradenského pracoviště (ŠPP) školními psychology a školními speciálními pedagogy.

Přehled skupinových činností PPP shrnuje následující tabulka:

	škol. rok 2022 - 2023		
	počet skupin	počet setkání	účastníků
Skupinová vyšetření	11	11	217
Depistáže (skupinové)	0	0	0
Terapeutické, reedukační aj. skupiny	8	8	179
Práce se třídami (jiná)	4	4	92
Vedení přednášek, besed	17	17	440

Největší počet skupinových aktivit představovaly v uplynulém školním roce skupinová vyšetření, terapeutické skupiny (práce v terénu - se třídami včetně následných intervenčních programů realizovaných MP).

Charakteristika podpůrných, reedukačních a stimulačních programů pro klienty

- **program HYPO pro předškoláky** – 3 měsíční stimulační program zaměřený na rozvoj kognitivních funkcí, pozornosti, pracovních návyků a školní motivaci u předškolních dětí
- **program KUPOZ** – 3 měsíční tréninkový program pro žáky mladšího školvěku vhodný k nácviku pozornosti a komunikačních dovedností u dětí s ADHD, ADD a VPU
- **program ROPRATEM** – program k rozvoji pracovního tempa, percepčních funkcí a koncentrace pozornosti
- **kurz grafomotoriky** – program pro děti a žáky s grafomotorickými obtížemi a narušenou koordinací jemné motoriky
- **nácvik hemisferální spolupráce** – individuální nácvik koordinace motorických a senzorických funkcí, zejm. k rozvoji čtení a psaní
- **nácvik DOV (díleč oslabení percepčního výkonu)** – individuální nácvik percepčních a percepčně motorických funkcí (zejm. zrakového a sluchového vnímání, zrakové paměti, rytmického vnímání, prostorové orientace, vizuomotorické koordinace, intermodality a koncentrace pozornosti)
- **program Feuersteinova instrumentálního obohacení (FIE I – FIE III, FIE Basic a FIE základní)** – cvičení k rozvoji kognitivních schopností a dovedností včetně stimulace pozornosti; rozvíjí kompetence pracovní, sociální a verbální, výukové strategie pro optimální a efektivní školní výkon. Instrumenty programu FIE I jsou členěny na Uspořádání bodů, Pravo - levou orientaci, Porovnávání a Analytické vnímání. Instrumenty programu FIE Basic jsou členěny na Uspořádání bodů, Od jednotky ke skupině, Orientaci v prostoru, Rozpoznání emocí, Empatii a činnost, Porovnávání a odhalování absurdit, Zaměření pozornosti na 3 zdroje učení. Instrumenty FIE II jsou zaměřeny na Ilustrace, Instrukce, Orientaci v prostoru II, Kategorizace a Rodinné vztahy; instrumenty FIE III jsou zaměřeny na Početní řady, Vztahy v čase, Sylogismy, Tranzitivní relace a Vzory ze šablon.

Metodická činnost PPP

Metodická činnost směrem k pedagogům škol a školských zařízení, rodičům a zletilým klientům byla zaměřena zejména na problematiku:

- speciálních vzdělávacích potřeb dětí, žáků a studentů škol, integrace žáků v MŠ a ZŠ včetně vzdělávání podle IVP
- individuálního osobnostního vývoje
- výchovného a vzdělávacího vedení ve škole i doma
- vhodné výchovné přístupy, styly a strategie učení

PPP zajišťuje stálou metodickou a didaktickou podporu pedagogům a žákům speciálních škol v Opavě, ve Vítkově a v Hlučíně; a s pedagogy, kteří se věnují vzdělávání žáků – cizinců a žáků s odlišným mateřským jazykem.

V průběhu školního roku proběhly ve spolupráci se zřizovatelem opavských škol celkem 2 metodické schůzky pro pedagogické pracovníky (školní speciální pedagogy a školní psychology) školních poradenských pracovišť (ŠPP) k průběžnému hodnocení “inkluzivního vzdělávání” a sjednocování postupů ŠPZ a ŠPP.

Od 1. ledna 2023 začala PPP ve spolupráci se školami opavského okresu (s počtem do 180 žáků) realizovat institucionalizaci podpůrných pedagogických pozic (sdílený školní psycholog, sdílený školní speciální pedagog) v rámci projektu OP JAK na období let 2023 – 2024 (reg. číslo projektu: CZ.02.02.03/00/22_002/0002708).

Údaje o prevenci sociálně patologických jevů, rizikového chování a zajištění podpory dětí, žáků a studentů se speciálními vzdělávacími potřebami, nadaných, mimořádně nadaných a s nárokem na poskytování jazykové přípravy

Prevence sociálně patologických jevů a rizikového chování

Činnost metodika prevence PPP (dále jen MP v PPP) se ve školním roce 2022 - 2023 orientovala zejm. na metodickou činnost (vedení školních metodiků prevence), diagnostiku, intervenci a primární i sekundární prevenci (přímou práci s třídními kolektivy na školách) a zastoupení PPP v komisích a pracovních skupinách v regionu.

Příprava a vedení metodických akcí (pracovní schůzky, semináře a přednášky):

cílová skupina	počet účastníků/projektů
Seminář pro začínající ŠMP	5
Pracovní schůzky se ŠMP (ZŠ 1.- 5. r. a dětské domovy - DD)	32
Pracovní schůzky se ŠMP (mimoopavské ZŠ)	38
Pracovní schůzky se ŠMP (opavské ZŠ a SŠ)	64
Hodnocení projektů škol MSK v oblasti rizikového chování	59
Přednáška pro studenty SU Opava	28
Přednášky a besedy pedagogy škol	156

Individuální metodická spolupráce se školami a ostatními odborníky (školní metodici prevence, výchovní poradce, školní psychologové a školní speciální pedagogové) se orientovala

nejvíce na oblast problémového a rizikového chování dětí, žáků a studentů – projevy šikany, kyberšikany, agresivity, nekázně a záškoláctví, zneužívání návykových látek, sebepoškozování a domácího násilí. Dále se orientovala na pomoc při tvorbě Minimálního preventivního programu školy, metodické dohlídky ve školách - pomoc při zavedení funkčního systému prevence; řešení individuálních případů ve spolupráci s ostatními odborníky.

Ve škol. roce 2022 – 2023 MP realizoval **509** konzultací se školami, **151** konzultací s ostatními organizacemi a **55** individuálních konzultací s klienty.

Dále se metodik prevence PPP podílel na přípravě a realizaci 14. krajské konference prevence rizikového chování v Malenovicích v říjnu 2022, na tvorbě strategie Komunitního plánování města Opavy (činnosti pracovní skupiny Péče o rodinu a děti), zúčastňoval se „kulatých stolů“ s vedením škol a ŠPP v rámci rozborů při řešení jednotlivých případových studií, případových konferencí OSPOD, vytvářel metodické materiály pro školy. Významně se zapojil také do vedení stáží studentů VŠ v průběhu školního roku, a to počtem **69** hodin odborných stáží studentů z celkového počtu **426** hodin stáží studentů VŠ v PPP.

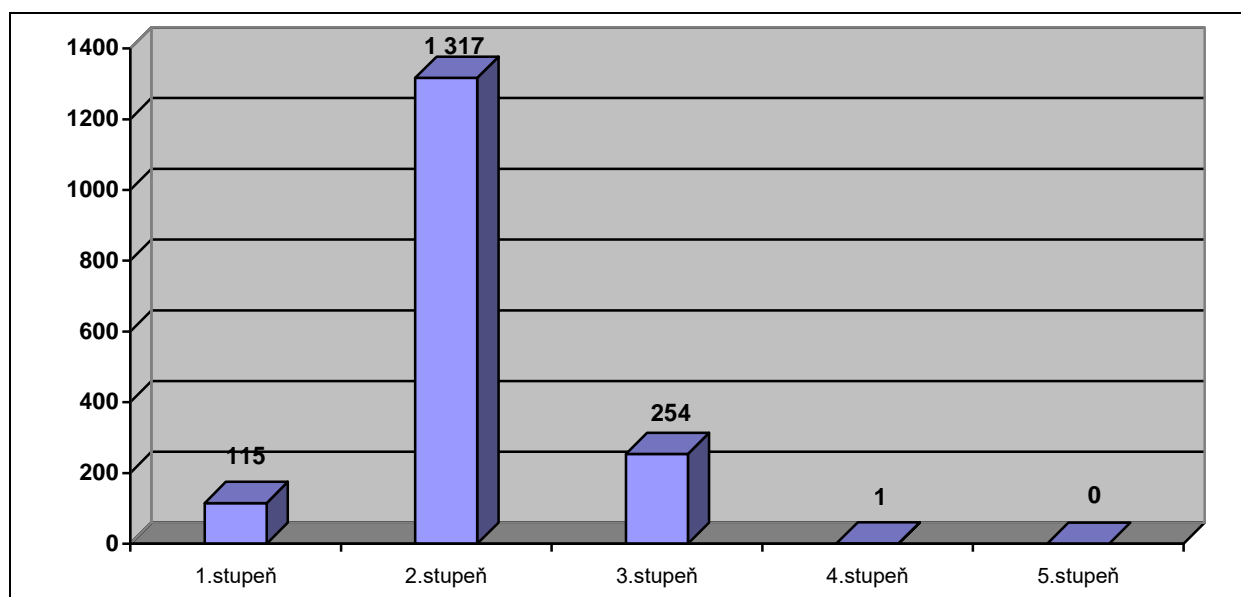
MP je rovněž stálým členem Týmu pro mládež v Opavě, pracovní skupiny pro prevenci kriminality při odboru školství MMO, člen skupiny hodnotitelů projektů v rámci dotačního řízení KÚ MSK a externí spolupracovník ČŠI, Moravskoslezského inspektorátu v problematice sociálně patologických jevů a člen školské rady ZŠ Slezského odboje, Opava.

Podpora dětí, žáků a studentů se speciálními vzdělávacími potřebami, nadaných a mimořádně nadaných

Dle ustanovení vyhlášky č.27/2016 Sb., o zajištění péče o děti, žáky a studenty se speciálními vzdělávacími potřebami a žáků nadaných, v platném znění, byli klienti ŠPZ se speciálními vzdělávacími potřebami (SVP) na základě komplexní diagnostiky zařazováni do jednotlivých stupňů podpůrných opatření (PO). Celkový počet klientů s podpůrnými opatřeními 1. – 5. stupně byl v tomto škol. roce **1 687**, z toho 578 dívek.

Přehled a počet klientů v jednotlivých stupních PO uvádí následující graf. Z tohoto grafu je patrné, že největší skupinu dětí a žáků se SVP tvořili klienti zařazení do 2. stupně PO.

Počet klientů s přiznaným stupněm PO



Přehled počtu klientů s mimořádným nadáním (podle ISCED 0 – 3)

	počet celkem	z toho dívek
MŠ	0	0
1.a 2. stupeň ZŠ	20	8
SŠ včetně vyššího stupně víceletých gymnázií	4	2
celkem	24	10

Největší počet dětí, žáků a studentů s identifikovaným mimořádným nadáním byl diagnostikován v oblasti kognitivních schopností a dovedností.

Poskytování jazykové přípravy

Jazykovou přípravu ve smyslu § 20 „školského zákona“ ani podle vyhlášky č. 27/2005 Sb. PPP jako školské poradenské zařízení nezajišťuje.

Pro děti, žáky a studenty s OMJ a žáky - cizince, kteří jsou klienty PPP, navrhuje a doporučuje PPP školám v rámci PO vhodnou organizaci výuky, v rámci úpravy obsahu vzdělávání posílení výuky českého jazyka jako jazyka cizího (Jč) dle zjištěného stupně jazykových kompetencí nebo personální typ podpory (asistent pedagoga, pedagogická intervence).

Údaje o dalším vzdělávání pedagogických pracovníků a odborném rozvoji nepedagogických pracovníků

Zaměstnanci PPP se v průběhu školního roku zapojovali v souladu se zpracovaným Plánem DVPP do dalšího vzdělávání z poradenské problematiky, oblasti psychologie a speciální pedagogiky, které nabízejí odborné školicí instituce nebo do dalších vzdělávacích, metodických a odborných akcí zaměřených na aktuální témata. Část těchto akcí probíhala i v tomto školním roce (dle zkušeností z předchozích let) distančními formami (např. on-line semináře, videokonference nebo videoworkshopy).

Přehled absolvovaných vzdělávacích akcí

název, typ vzdělávání	počet pracovníků
Kurz krizové intervence	1
Konference Pro zdraví duše	1
Konference Závislost je také nemoc	1
Proškolení k testu IDS a IDS - P	4
Kurz administrátorů testu WJ - IV	2
Proškolení k testu SON - R	1
Diagnostika školní připravenosti, varianta pro ŠPZ	1
Diagnostika míry školní připravenosti MaTeRS	3
Smrt a krizový plán školy	2
Úvod do relaxačních technik	3
Trénink jazykových schopností dle D. B. Elkonina	1
Metoda rozvoje kognitivních funkcí R. Feuersteina (základní 1)	1
Rozvoj sluchové a zrakové percepce u dětí předškol. věku	1
Proškolení odborníků PPP pro PUP SMZ u žáků se SVP	1
Senzorická integrace v pedagogice a speciální pedagogice	2
Výcvik RMTi (školní připravenost, vytváření spojení, poruchy učení)	1
Diagnostika matematických schopností a dovedností	1
Neurovývojová stimulace NVS - pohybem se učíme	1
Lateralita a její vliv na školní výkonnost	1
Diagnostika vizuálního stresu a podpůrná opatření	2
Adlerovský přístup ve školním poradenství	1

Intenzivní sebezkušenostní workshop „Sandplay“	1
Psychologie traumatu, možnosti diagnostiky a intervence	1
Problémové chování žáků	1
Percepční a motorická oslabení v praxi	1
Mezinárodní konference Kariérového poradenství	1

Uvedené vzdělávací akce k prohlubování kvalifikace absolvovali zejm. odborní pracovníci začínající nebo s kratší poradenskou praxí.

Zapojení do odborného rozvoje nepedagogických pracovníků (sociální pracovníci, účetní, administrativní pracovník a pracovník pro úklid):

název	počet pracovníků
Změny u DOPP a dohod o PČ	1

Údaje o aktivitách a prezentaci školského zařízení na veřejnosti

PPP dlouhodobě spolupracuje s odborem školství Magistrátu města Opavy (MMO) při metodickém vedení opavských škol, která zřizují školní poradenská pracoviště (ŠPP) a na kterých zajišťují školní poradenské služby školní speciální pedagogové, školní psychologové a asistenti pedagoga.

Ředitel PPP byl i nadále ve škol. roce 2022 - 2023 společně s MP v PPP členem Týmu pro mládež v Opavě, který je vytvořen v rámci systému péče o ohroženou mládež. Dále ředitel působí jako externí pedagog pedagogické fakulty Ostravské univerzity; je členem komise prevence kriminality a protidrogové politiky při odboru školství MMO; členem školské rady ZŠ Havlíčkova, Opava (za zřizovatele).

Zástupkyně ředitele PPP je v rámci MAP Opavsko členkou pracovní skupiny Společně k úspěchu; zastupuje PPP i v pracovní skupině pro děti, mládež a rodinu Komunitního plánování města Opavy.

Psycholog PPP zastupuje PPP v MASK Opavsko v oblasti kariérového poradenství a je také členem MS paktu pro metodické vedení a realizaci aktivit v oblasti kariérového poradenství pro ZŠ a SŠ v MSK.

Metodik prevence PPP je členem pracovní skupiny Péče o rodinu a děti v rámci Komunitního plánování sociálních služeb na území města Opavy; členem školské rady při ZŠ Slezský odboj,

Opava (za zřizovatele); členem skupiny hodnotitelů projektů v rámci dotačního řízení odboru školství, mládeže a sportu KÚ MSK, členem pracovní skupiny metodiků prevence (MP) v MSK, externím spolupracovníkem Moravskoslezského inspektorátu ČŠI.

V roce 2022 PPP obhájila miniauditem k hodnocení síly pracoviště certifikát „**Silné pracoviště**“ v oblasti interpersonálních pracovních vztahů a pozitivního klimatu pracoviště na období 2022 - 2024.

PPP provozuje již 12. rokem na svých webových stránkách, které byly na začátku roku 2023 rekonstruovány za účelem větší přehlednosti a lepšího uživatelského komfortu pro klienty, on - line aplikaci „Poradna“ pro veřejnost a 3. rokem on - line Dotazník spokojenosti se službami PPP.

Informace z akcí a aktivit jsou průběžně zveřejňovány na webových stránkách organizace, tyto jsou dle potřeby průběžně aktualizovány.

Výsledky inspekční činnosti provedené Českou školní inspekcí, ostatní kontroly

Ve sledovaném období inspekční činnost ČŠI **neproběhla**.

Z výroční zprávy z činnosti PPP za rok 2022 v oblasti poskytování informací dle zákona č. 106/1999 Sb., v platném znění:

počet podaných žádostí o informace	0
počet podaných odvolání proti rozhodnutí	0
počet podstatných částí každého rozsudku soudu	0
výsledky řízení o sankcích za nedodržování tohoto zákona	0
další informace	0

Základní údaje o hospodaření školského zařízení

rok 2022	rozpočet a ukazatel	skutečnost v tis. Kč
Přímé výdaje na vzdělávání (ÚZ 33353)	15 154	15 154
z toho: prostředky na platy	10 939	10 939
OPPP	27	27
zákonné odvody	3 706	3 671
přímý ONIV	262	294
z toho: ONIV náhrady (nemocenské)	0	144
Příděl do FKSP	218	222
Provozní výdaje (ÚZ 1, 205 a 206) dle závaz. ukazatele	1 033	1 033
v tom: provozní náklady	758	758
účelové prostředky na krytí odpisů	52	52
účel. prostředky-Modernizace ICT, Diagn.nástroje	223	223
příděl do Investičního fondu	83	83
Neinvestiční účel. příspěvek OP JAK (ÚZ 33092)	10 670	10 670

Pro doplňkovou činnost má organizace schváleny tyto okruhy:

kód 152 - Psychologické poradenství a diagnostika

kód 109 - Pronájem majetku

kód 101- Provádění rekvalifikačních, odborných a vzdělávacích kurzů, školení a jiných vzdělávacích akcí včetně zprostředkování

Účelové prostředky v roce 2022 byly využity v souladu s jejich účelem a časovou použitelností.

V roce 2022 byl hospodářský výsledek (HV) v hlavní činnosti 18 368 Kč. V doplňkové činnosti je HV 2 500 Kč (kód 101 – Provádění rekvalifikačních, odborných a vzdělávacích kurzů, školení a jiných vzdělávacích akcí včetně zprostředkování). Rovněž byl čerpán Investiční fond (IF) ve výši 53 913 Kč na opravu a údržbu majetku.

Rozpis závazných ukazatelů zřizovatele nebyl překročen.

Zapojení školského zařízení do rozvojových a mezinárodních programů

V tomto školním roce pokračovala spolupráce s Pedagogickou fakultou Ostravské univerzity na tvorbě standardizace diagnostických baterií pro čtení s porozuměním pro 5. - 7.ročník ZŠ k využití při práci s klienty ve ŠPZ (projekt TAČR), PPP Opava byla jedním ze 2 aplikačních garantů v MSK.

Od 1. ledna 2023 začala PPP ve spolupráci se školami opavského okresu (s počtem do 180 žáků) realizovat Projekt – šablony pro ZŠ a MŠ I operačního programu Jan Amos Komenský (OP JAK), spolufinancovaný EU, k zajištění institucionalizace podpůrných pedagogických pozic (sdílený školní psycholog, sdílený školní speciální pedagog) na období let 2023 – 2024.

Cílem projektu je personální zajištění pozic školních psychologů a školních speciálních pedagogů na menších základních školách. Toto zajištění odborných pracovníků na školách má za cíl poskytovat žákům včasnou speciálně pedagogickou nebo psychologickou intervenci.

Název projektu: Integrovaný poradenský systém okresu Opava – podpora personálních pozic ŠPP.

Registrační číslo projektu: CZ.02.02.03/00/22_002/0002708).

Realizace projektu: 1. 1. 2023 – 31. 12. 2024.

Financování nákladů projektu: 10 670 tis. Kč.

Vlastní rozvojový nebo mezinárodní program nerealizujeme.

Spolupráce s odborovými organizacemi, organizacemi zaměstnavatelů a dalšími partnery při plnění úkolů ve vzdělávání

Odborová organizace v našem zařízení **nepracuje (nepůsobí)**.

S prostředky FKSP se hospodaří na základě kolektivního rozhodování zaměstnanců PPP dle zpracovaných Zásad pro hospodaření a čerpání rozpočtu FKSP na příslušný kalendářní rok.

PPP Opava jako školské poradenské zařízení **nezřizuje** školskou radu, proto se projednání výroční zprávy na naše školské zařízení ve smyslu Zákona č.561/2004 Sb. o předškolním, základním, středním, vyšším odborném a jiném vzdělávání, ve znění pozdějších předpisů, **nevztahuje**.

Výroční zpráva o činnosti a plnění úkolů Pedagogicko-psychologické poradny Opava, příspěvkové organizace bude projednána na poradě zaměstnanců organizace v měsíci listopadu 2023.

Závěr a přílohy

Příloha č. 1 (tabulka) Činnosti školy v oblasti zapojení školy do DVPP v rámci celoživotního učení a dalšího vzdělávání pedagogických pracovníků

Příloha č. 2 (tabulka) Nově zahájené projekty a projekty v realizaci