



VÝROČNÍ ZPRÁVA

O ČINNOSTI A PLNĚNÍ ÚKOLŮ

PEDAGOGICKO - PSYCHOLOGICKÁ PORADNA, OPAVA, PŘÍSPĚVKOVÁ ORGANIZACE

školní rok 2021 - 2022

Opava, říjen 2022

Zpracoval: Mgr. Ivo Schvan, ředitel

Obsah

Základní údaje o organizaci _____	1
Organizace zařízení a přehled míst poskytování poradenských služeb _____	1
Vyhodnocení naplňování cílů školského poradenského zařízení _____	2
Rámcový popis personálního zabezpečení činnosti školského zařízení _____	3
Údaje o přijímacím řízení nebo o zápisu k povinné školní docházce _____	5
Údaje o výsledcích vzdělávání žáků a činnosti školského zařízení _____	5
Údaje o prevenci sociálně patologických jevů, rizikového chování a zajištění podpory dětí, žáků a studentů se speciálními vzdělávacími potřebami, nadaných, mimořádně nadaných a s nárokem na poskytování jazykové přípravy _____	11
Údaje o dalším vzdělávání pedagogických pracovníků a odborném rozvoji nepedagogických pracovníků _____	14
Údaje o aktivitách a prezentaci školského zařízení na veřejnosti _____	15
Výsledky inspekční činnosti provedené Českou školní inspekcí, ostatní kontroly _____	16
Základní údaje o hospodaření školského zařízení _____	17
Zapojení školského zařízení do rozvojových a mezinárodních programů _____	17
Spolupráce s odborovými organizacemi, organizacemi zaměstnavatelů a dalšími partnery při plnění úkolů ve vzdělávání _____	18
Závěr a přílohy _____	18

Výroční zpráva o činnosti školského poradenského zařízení je zpracována podle § 10, odst. (3) zákona č. 561/2004 Sb. o předškolním, základním, středním, vyšším odborném a jiném vzdělávání („školský zákon“), ve znění pozdějších předpisů; podle § 7 vyhlášky č. 15/2005 Sb., kterou se stanoví náležitosti dlouhodobých záměrů a výročních zpráv, ve znění pozdějších předpisů, a její novelou č. 150/2022 Sb. s účinností od 1. 7. 2022; a v souladu s článkem 9, bodem (6) Zásad vztahů orgánů kraje k příspěvkovým organizacím, které byly zřízeny krajem nebo byly na kraj převedeny zvláštním zákonem (dle usnesení Rady kraje č.57/4568 ze dne 11. 12. 2014 s účinností ode dne 1. 1. 2015) včetně dodatků.

Základní údaje o organizaci

Název:	Pedagogicko-psychologická poradna, Opava, příspěvková organizace
Sídlo:	Rybí trh 177/8, Město, 746 01, Opava
Právní forma:	příspěvková organizace
Zřizovatel:	Moravskoslezský kraj (ZL/218/2001)
IČO:	00849936
IZO:	600 034 933
Datová schránka:	qxgggm3
Ředitel zařízení:	Mgr. Ivo Schvan
Zástupce ředitele:	PhDr. Věra Nopová (do 31. 12. 2021) Mgr. Zuzana Jurečková (od 1. 1. 2022)
Vedoucí zaměstnanci:	Mgr. Vladimíra Šaršová, odloučené pracoviště Hlučín Mgr. Dáša Gazdová, odloučené pracoviště Vítkov
E-mail:	info@pppopava.cz
Webové stránky:	www.pppopava.cz

Organizace zařízení a přehled míst poskytování poradenských služeb

Školské poradenské služby byly ve školním roce 2021 - 2022 dle rozhodnutí o zařazení PPP do rejstříku škol a školských zařízení č.j. MSK 70057/2012 ze dne 23.5.2012 a č.j. MSK 65323/2014 ze dne 19. 5. 2014 poskytovány na 4 stálých pracovištích:

pracoviště	místo poskytování služeb
PPP Opava	budova Matice slezské Opava na adrese Rybí trh 177/8 Opava na základě smlouvy o nájmu ze dne 14. 11. 2019
odloučené pracoviště PPP Opava (pracoviště metodika prevence PPP)	budova SŠ hotelnictví a služeb a VOŠ Opava, „Schinzelův dům“, nám. Svobody 4 na základě smlouvy o výpůjčce ze dne 1. 9. 2014

odloučené pracoviště PPP Hlučín	budova ZŠ Hlučín na adrese Gen. Svobody 8 na základě smlouvy o výpůjčce ze dne 17.4.2012
odloučené pracoviště PPP Vítkov	budova ZŠ Vítkov na adrese nám. J. Zajíce 1, Vítkov na základě smlouvy o výpůjčce ze dne 10. 11. 1999

Zajištěné prostory odloučeného pracoviště PPP v Opavě jsou využívány zejm. pro činnost metodika prevence PPP (Schinzelův dům na nám. Svobody 4), PPP tyto prostory využívá rovněž pro skupinové aktivity s pedagogy, klienty a rodiči jako učebnu a archiv hlavního pracoviště (pro archivaci spisové dokumentace).

Vyhodnocení naplňování cílů školského poradenského zařízení

Činnost pedagogicko-psychologické poradny (dále jen PPP) vychází z těchto dokumentů a legislativního vymezení:

- **Úmluvy o právech dítěte**
- **Zákona č.561/2004 Sb.** o předškolním, základním, středním, vyšším odborném a jiném vzdělávání v platném znění
- **Vyhlášky č.27/2016 Sb.** o vzdělávání dětí, žáků a studentů se speciálními vzdělávacími potřebami a dětí, žáků a studentů mimořádně nadaných, ve znění pozdějších předpisů
- **Vyhlášky č.72/2005 Sb.** o poskytování poradenských služeb ve školách a školských poradenských zařízeních, ve znění pozdějších předpisů
- **Zákona č.563/2004 Sb.** o pedagogických pracovnících, ve znění pozdějších předpisů
- **Organizačního, Vnitřního a provozního řádu PPP** a dalších směrnic pro provoz a činnost školského poradenského zařízení jako příspěvkové organizace

Charakteristika poradenských služeb

PPP v souladu se zřizovací listinou Rady MSK a vyhláškou č.72/2005 Sb. o poskytování poradenských služeb ve školách a školských poradenských zařízeních (dále jen ŠPZ) v platném znění, příloha č.1, zajišťuje tyto odborné činnosti v oblasti diagnostické, intervenční a metodické:

- zjišťuje pedagogicko-psychologickou připravenost žáků na povinnou školní docházku a vydává o ní odborný posudek; doporučuje zákonným zástupcům a řediteli školy zařazení žáka do příslušné školy a třídy a vhodnou formu jeho vzdělávání; spolupracuje při přijímání žáků do škol; provádí psychologická a speciálně pedagogická vyšetření pro zařazení žáků do škol, tříd, oddělení a studijních skupin s upravenými vzdělávacími programy pro žáky se zdravotním postižením,
- zjišťuje speciální vzdělávací potřeby žáků ve školách, které nejsou samostatně zřízené pro žáky se zdravotním postižením, a vypracovává odborné posudky a návrhy

opatření pro školy a školská zařízení na základě výsledků psychologické a speciálně pedagogické diagnostiky,

- poskytuje poradenské služby žákům se zvýšeným rizikem školní neúspěšnosti nebo vzniku problémů v osobnostním a sociálním vývoji, jejich zákonným zástupcům a pedagogickým pracovníkům vzdělávajícím tyto žáky, poskytuje poradenské služby zaměřené na vyjasňování osobních perspektiv žáků,
- poskytuje metodickou podporu škole,
- prostřednictvím metodika prevence zajišťuje prevenci sociálně patologických jevů, realizaci preventivních opatření a koordinaci školních metodiků prevence.

V průběhu školního roku probíhalo poskytování školských poradenských služeb dle vyhlášky č. 27/2016 Sb. o vzdělávání žáků se speciálními vzdělávacími potřebami (SVP) a žáků nadaných se změnami v organizaci jednotlivých podpůrných opatření (PO) s účinností od 1.1. 2021.

V 2. pololetí školního roku byla zabezpečována i metodická podpora pedagogům škol, kteří vzdělávali děti a žáky ukrajinských uprchlíků v souvislosti s ozbrojeným konfliktem na Ukrajině. Těmto klientům byly poskytovány poradenské služby dle zákona č.67/2022 Sb., o opatřeních v oblasti školství v souvislosti s ozbrojeným konfliktem na území Ukrajiny vyvolaným invazí vojsk Ruské federace ze dne 17. 3. 2022, a to:

Lex Ukrajina s účinností od 21. 3. 2022

Lex Ukrajina 2 s účinností od 30. 6. 2022

Metodická podpora odborným pracovníkům PPP, ve školním roce 2021 – 2022 zejm. v problematice vzdělávání dětí a žáků s odlišným mateřským jazykem (OMJ) a dětí a žáků - cizinců, byla zajišťována prostřednictvím Národního pedagogického institutu ČR (NPI ČR), příspěvkové organizace MŠMT.

Rámcový popis personálního zabezpečení činnosti školského zařízení

Strukturu zaměstnanců PPP tvoří pedagogičtí pracovníci (psycholog, speciální pedagog, metodik prevence PPP) a nepedagogičtí pracovníci (sociální pracovníce a ostatní THP zaměstnanci, resp. účetní, administrativní pracovníce a pracovníce pro úklid).

Přehled pedagogických (odborných) pracovníků PPP (do 31. 8. 2022)

	počet celkem	přepočtený počet	způsobilost	
			odborná	pedagogická
speciální pedagog	9	7	9	9
psycholog	6	5,5	6	6

metodik prevence PPP	1	1	1	1
celkem	16	13,5	16	16

Personální rozložení odborných pracovníků na všech pracovištích je z hlediska odbornosti rovnoměrné, odpovídá velikosti jednotlivých pracovišť. Na odloučeném pracovišti PPP v Hlučíně pracuje psycholog, speciální pedagog a sociální pracovníce s plným úvazkem; na odloučeném pracovišti PPP ve Vítkově psycholog, speciální pedagog a sociální pracovník s úvazkem polovičním.

Všichni pedagogičtí pracovníci splňují dle zákona č.563/2004 Sb. o pedagogických pracovnících, v platném znění, odbornou i pedagogickou kvalifikaci.

Přehled nepedagogických pracovníků PPP (do 31. 8. 2022)

	počet celkem	přepočtený počet
sociální pracovníci	4	3,5
účetní	1	1
uklízečka	1	0,8
administrativní pracovníce	1	0,5
celkem	7	5,8

Celkový počet zaměstnanců PPP

Celkem **23** zaměstnanců, v přepočteném stavu **19,30**; z toho:

- podíl pedagogických pracovníků 69,9 %
- podíl nepedagogických pracovníků 30,1 %

Věková struktura zaměstnanců PPP

věk	počet zaměstnanců	podíl (%)
do 35 let	6	30,4
35 – 45 let	2	9,0
45 – 55 let	5	16,7
55 let – důchod. věk	10	43,9

Změny v průběhu školního roku 2021-2022

Od 14. 9. 2021 nastoupil na dlouhodobou nemocenskou speciální pedagog pracoviště Opava (zam.č. 130), která byla ukončena 22. 3. 2022 s nástupem na MD.

8. 11. 2021 byla nově přijata na částečný úvazek administrativní a spisová pracovnice (zam.č. 132), která se částečně podílí na péči o klienty (vedení spisové dokumentace klientů).

K 15. 8. 2022 nastoupil na MD psycholog odloučeného pracoviště v Hlučíně (zam.č. 115).

Údaje o přijímacím řízení nebo o zápisu k povinné školní docházce

PPP jako školské poradenské zařízení **nevydává** ve správním řízení žádné rozhodnutí o přijímacím řízení, zápisu nebo přijetí k povinné školní docházce.

Na základě poskytovaných poradenských služeb v souladu s ustanovením „školského zákona“ a vyhlášky č.27/2016 Sb. o vzdělávání žáků se speciálními vzdělávacími potřebami a žáků nadaných, v platném znění, vydává PPP odborné podklady (zprávy a doporučení ŠPZ pro školy a školská zařízení, posudky a vyjádření) pro správní řízení ředitelů škol na základě žádostí rodičů o přijetí ke vzdělávání v režimu speciálního vzdělávání, doporučení k odložení školní docházky, povolení vzdělávání podle IVP a doporučující vyjádření k individuálnímu vzdělávání, vzdělávání žáků v přípravném ročníku ZŠ a zajištění podpůrné péče v 2. -5. stupni podpůrných opatření včetně personálních opatření – zajištění předmětu speciálně pedagogické péče, služeb asistenta pedagoga a dalšího pedagogického pracovníka ve výuce.

Údaje o výsledcích vzdělávání žáků a činnosti školského zařízení

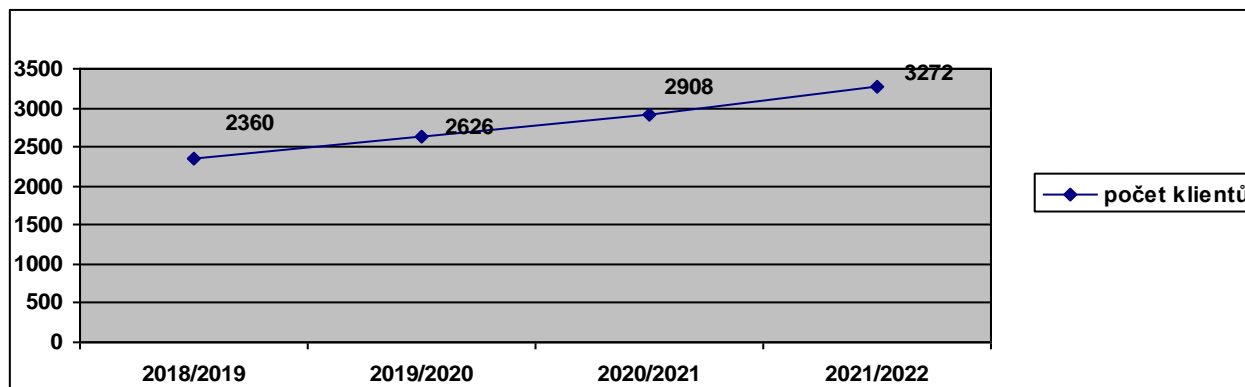
Individuální péče o klienty

Ve školním roce 2021 - 2022 zaznamenal celkový počet klientů, jimž byla poskytnuta péče PPP, další nárůst. Trend postupného nárůstu reálných klientů je patrný od roku 2016, kdy bylo zahájeno „inkluzivní vzdělávání“. Celkový počet klientů byl zásadně ovlivněn požadavky škol na prvotní diagnostiku výukových a výchovných obtíží dětí, žáků a studentů v souvislosti s plným nástupem do distanční výuky po dvouletém pandemickém období, nárůst těchto požadavků oproti předcházejícímu školnímu roku byl o 10 % vyšší.

Vedle nárůstu reálného počtu klientů ŠPZ (oproti předcházejícímu školnímu roku o + 364 klientů) došlo i k nárůstu počtu výkonů a činností ŠPZ (+ 1 428 výkonů), zejm. odborného charakteru. Porovnání s předcházejícími roky a vývoj zachycuje následující tabulka a graf.

Přehled vývoje počtu klientů ŠPZ

školrok	2018/2019	2019/2020	2020/2021	2021/2022
počet klientů celkem	2 360	2 626	2 908	3 272



Pro evidenci počtu klientů, školských poradenských služeb a jednotlivých činností PPP je již třetím rokem využíván evidenční klientský program „Didanet“, program softw. firmy Aret Praha, s.r.o., který je nastaven dle aktuální metodiky MŠMT ke sběru dat a statistické evidenci.

Za školní rok 2021 - 2022 byl Výkaz Z 23-01 o pedagogicko-psychologické poradně již druhým rokem vyplňován (oproti předcházejícím rokům) za každou součást - místo poskytování poradenských služeb (odloučené pracoviště) PPP samostatně.

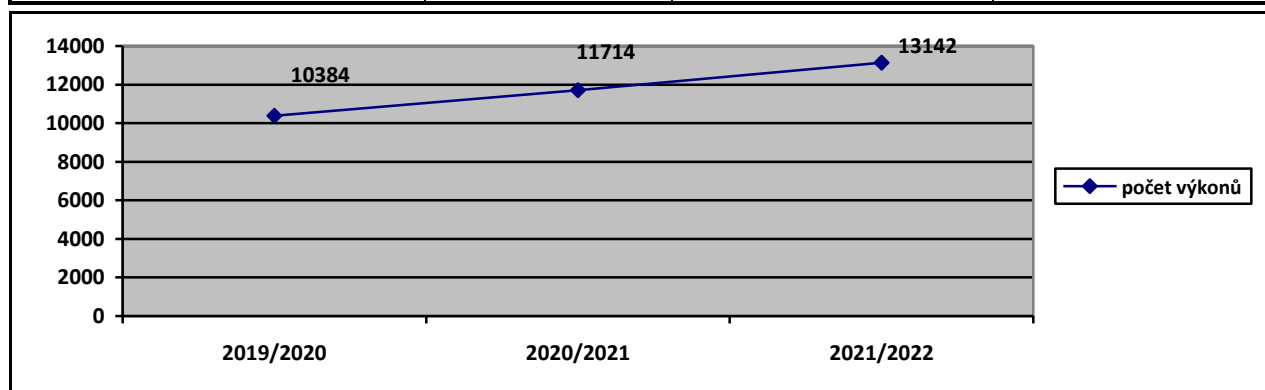
Přehled počtu klientů na odloučených pracovištích PPP

pracoviště PPP	Opava	Hlučín	Vítkov	celkem za PPP
počet klientů	2 429	538	305	3 272

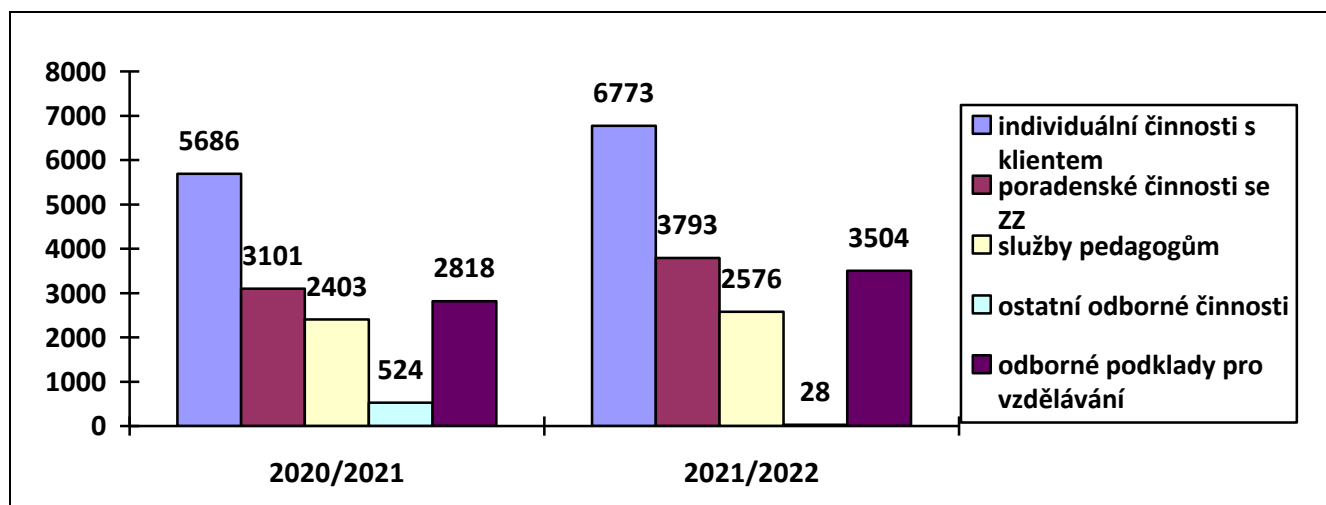
Průměrný počet reálných klientů na 1 odborného pracovníka (speciální pedagog, psycholog) včetně metodika prevence PPP jako pedagogického pracovníka byl ve školním roce 218 klientů.

Přehled vývoje počtu výkonů ŠPZ

školrok	2019/2020	2020/2021	2021/2022
počet výkonů ŠPZ	10 384	11 714	13 142



Počet výkonů ŠPZ a jeho porovnání s předcházejícím školním rokem

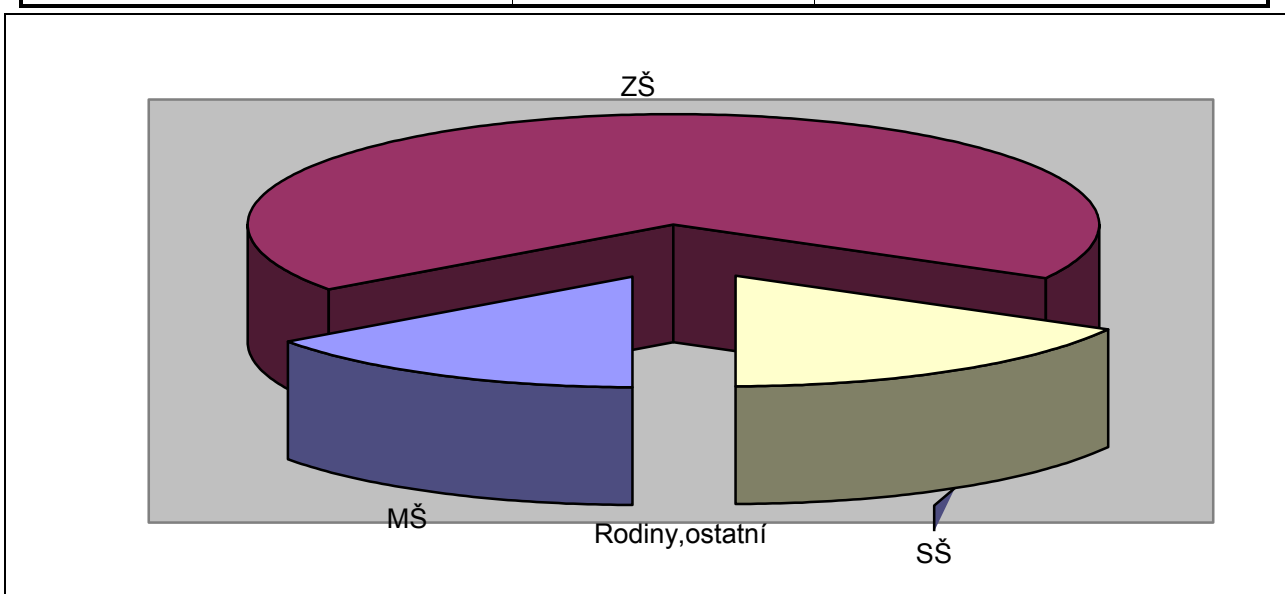


Z uvedené tabulky a grafického znázornění je patrné, že došlo k nárůstu ve všech kategoriích úkonů a činností, kromě ostatních odborných činností, kde byl zaznamenán pokles.

Struktura klientů PPP podle typu školy

Ve školním roce 2021 - 2022 byla ve struktuře klientů PPP nejpočetněji zastoupena věková kategorie žáků základních škol (ZŠ); z prvního a druhého stupně ZŠ celkem 2 222 žáků, následně 553 žáků středních škol (SŠ) a z mateřských škol (MŠ) 494 žáků, z rodin a školsky nezařazených byli 3 klienti (viz následující tabulka a graf).

Typ školy	počet klientů	%
MŠ (včetně spec.škol)	494	15,1
ZŠ (včetně spec.škol)	2 222	67,9
Střední školy včetně VOŠ	553	16,9
Rodiny, ostatní	3	0,1
Celkem	3 272	100



Struktura klientů PPP podle důvodu příchodu

Nejvíce klientů podle důvodu příchodu (vyšetření) do školského poradenského zařízení bylo s výukovými a výchovnými problémy na ZŠ a SŠ; dalším nejčastějším důvodem bylo zhodnocení školní zralosti věkové kategorie předškolních klientů (MŠ); dalšími důvody pak bylo zhodnocení profesních předpokladů v rámci kariérového poradenství, posouzení uzpůsobení podmínek přijímacího řízení a závěrečných zkoušek a ostatní žádosti (posuzující vyjádření k individuální vzdělávání, vzdělávání podle Individuálního vzdělávacího plánu (IVP) a požadavky na posouzení nadání dětí a žáků).

Sedmým rokem zajišťovala PPP v rámci svých odborných činností rovněž komplexní psychologickou diagnostiku pro potřeby náhradní rodinné péče u dětí umístěných v dětských domovech (DD).

Ve školním roce bylo dále na základě komplexního zhodnocení nebo dlouhodobé péče vydáno celkem 93 odborných posudků žákům SŠ k přiznanému uzpůsobení podmínek konání SMZ nebo úpravě závěrečné zkoušky na SŠ.

Pro potřeby přijímacího řízení na SŠ bylo dále vydáno 131 doporučení k úpravě organizace přijímacích zkoušek.

Celkem 12 odborných pracovníků PPP je proškolen s certifikátem pro vystavování posudků v systému MŠMT (Certis Cermat).

Skupinová péče o klienty

Skupinová péče o klienty zahrnovala skupinová vyšetření speciálních pedagogů a psychologů na školách, diagnostické, preventivní a intervenční programy realizované ambulantní formou v PPP nebo přímo na školách zajišťované nejčastěji metodikem prevence PPP (preventivní programy, diagnostika školního klimatu a vztahů mezi vrstevníky ve třídách včetně řešení projevů šikany, práce se třídou k rozvoji sociálních dovedností a komunikačních kompetencí, programy k podpoření adaptace na školní prostředí, řešení dalších rizikových projevů chování).

Přehled skupinových činností PPP shrnuje následující tabulka:

	školrok 2021 - 2022		
	počet skupin	počet setkání	účastníků
Skupinová vyšetření	0	0	0
Depistáže (skupinové)	17	17	339
Terapeutické, reedukační aj. skupiny	18	18	360
Práce se třídami (jiná)	2	2	35
Vedení přednášek, besed	14	14	249

Největší počet skupinových aktivit představovaly v uplynulém školním roce depistáže, terapeutické skupiny (práce v terénu - se třídami včetně následných intervenčních programů realizovaných MP) a vedení přednášek a dalších metodických akcí, např. pro školní speciální pedagogy a školní psychology.

Charakteristika podpůrných, reedukačních a stimulačních programů pro klienty

- **program HYPO pro předškoláky** – 3 měsíční stimulační program zaměřený na rozvoj kognitivních funkcí, pozornosti, pracovních návyků a školní motivaci u předškolních dětí
- **program KUPOZ** – 3 měsíční tréninkový program pro žáky mladšího školvěku vhodný k nácviku pozornosti a komunikačních dovedností u dětí s ADHD, ADD a VPU
- **program ROPRATEM** – program k rozvoji pracovního tempa, percepčních funkcí a koncentrace pozornosti
- **kurz grafomotoriky** – program pro děti a žáky s grafomotorickými obtížemi a narušenou koordinací jemné motoriky
- **nácvik hemisferální spolupráce** – individuální nácvik koordinace motorických a senzorických funkcí, zejm. k rozvoji čtení a psaní
- **nácvik DOV (díličí oslabení percepčního výkonu)** – individuální nácvik percepčních a percepčně motorických funkcí (zejm. zrakového a sluchového vnímání, zrakové paměti, rytmického vnímání, prostorové orientace, vizuomotorické koordinace, intermodality a koncentrace pozornosti)
- **program Feuersteinova instrumentálního obohacení (FIE I – FIE III, FIE Basic a FIE základní)** – cvičení k rozvoji kognitivních schopností a dovedností včetně stimulace pozornosti; rozvíjí kompetence pracovní, sociální a verbální, výukové strategie pro optimální a efektivní školní výkon. Instrumenty programu FIE I jsou členěny na Uspořádání bodů, Pravo-levou orientaci, Porovnávání a Analytické vnímání. Instrumenty programu FIE Basic jsou členěny na Uspořádání bodů, Od jednotky ke skupině, Orientaci v prostoru, Rozpoznání emocí, Empatii a činnost, Porovnávání a odhalování absurdit, Zaměření pozornosti na 3 zdroje učení. Instrumenty FIE II jsou zaměřeny na Ilustrace, Instrukce, Orientaci v prostoru II, Kategorizace a Rodinné vztahy; instrumenty FIE III jsou zaměřeny na Početní řady, Vztahy v čase, Sylogismy, Tranzitivní relace a Vzory ze šablon.

Metodická činnost PPP

Metodická činnost směřem k pedagogům škol a školských zařízení, rodičům a zletilým klientům byla zaměřena zejména na problematiku:

- speciálních vzdělávacích potřeb dětí, žáků a studentů škol, integrace žáků v MŠ a ZŠ včetně vzdělávání podle IVP
- individuálního osobnostního vývoje
- výchovného a vzdělávacího vedení ve škole i doma
- vhodné výchovné přístupy, styly a strategie učení

PPP zajišťuje stálou metodickou a didaktickou podporu pedagogům a žákům speciálních škol v Opavě, ve Vítkově a v Hlučíně; průběžně spolupracuje s pedagogy škol, které zřizují přípravnou třídu ZŠ, a s pedagogy, kteří se věnují vzdělávání žáků – cizinců a žáků s odlišným mateřským jazykem.

V průběhu školního roku proběhly ve spolupráci se zřizovatelem opavských škol celkem 4 metodické schůzky pro pedagogické pracovníky (školní speciální pedagogy a školní psychology) školních poradenských pracovišť (dále jen ŠPP) k průběžnému hodnocení “inkluzivního vzdělávání” a sjednocování postupů ŠPZ a ŠPP.

V závěru školního roku PPP ve spolupráci se školami opavského okresu s počtem do 180 žáků zahájila přípravu institucionalizace podpůrných pedagogických pozic (sdílený školní psycholog, sdílený školní speciální pedagog) v rámci žádosti o podporu z OP JAK (Jan Amos Komenský) na období let 2023 - 2024.

Údaje o prevenci sociálně patologických jevů, rizikového chování a zajištění podpory dětí, žáků a studentů se speciálními vzdělávacími potřebami, nadaných, mimořádně nadaných a s nárokem na poskytování jazykové přípravy

Prevence sociálně patologických jevů a rizikového chování

Činnost metodika prevence PPP (dále jen MP v PPP) se ve školním roce 2020-2021 orientovala zejm. na metodickou činnost (vedení školních metodiků prevence), diagnostiku, intervenci a prevenci (přímou práci s třídními kolektivy na školách) a zastoupení PPP v komisích a pracovních skupinách v regionu.

Příprava a vedení metodických akcí (pracovní schůzky, semináře a přednášky):

cílová skupina	počet účastníků/projektů
Seminář pro začínající ŠMP	11
Pracovní schůzky se ŠMP (ZŠ 1.-5.r. a DD)	24
Pracovní schůzky se ŠMP (mimoopavské ZŠ)	29
Pracovní schůzky se ŠMP (opavské ZŠ a SŠ)	38
Hodnocení projektů škol MSK v oblasti rizikového chování	57
Přednášky – specializační studium ŠMP	67
Přednáška pro studenty Slezské univerzity - šikana	60

Individuální metodická spolupráce se školami a ostatními odborníky (školní metodici prevence, výchovní poradce, školní psychologové) se orientovala nejvíce na oblast problémového a rizikového chování dětí, žáků a studentů – projevy šikany, kyberšikany, agresivity, nekázně a záškoláctví, zneužívání návykových látek, sebepoškozování a domácího násilí. Dále se orientovala na pomoc při tvorbě Minimálního preventivního programu školy, metodické dohlídky ve školách - pomoc při zavedení funkčního systému prevence; řešení individuálních případů ve spolupráci s ostatními odborníky.

Dále se metodik prevence PPP podílel na přípravě a realizaci 13. krajské konference prevence rizikového chování v Malenovicích v říjnu 2021, na tvorbě strategie Komunitního plánování města Opavy (činnosti pracovní skupiny Péče o rodinu a děti), zúčastňoval se „kulatých stolů“ s vedením škol a ŠPP v rámci rozborů při řešení jednotlivých případových studií, případových konferencí OSPOD, vytvářel metodické materiály pro školy.

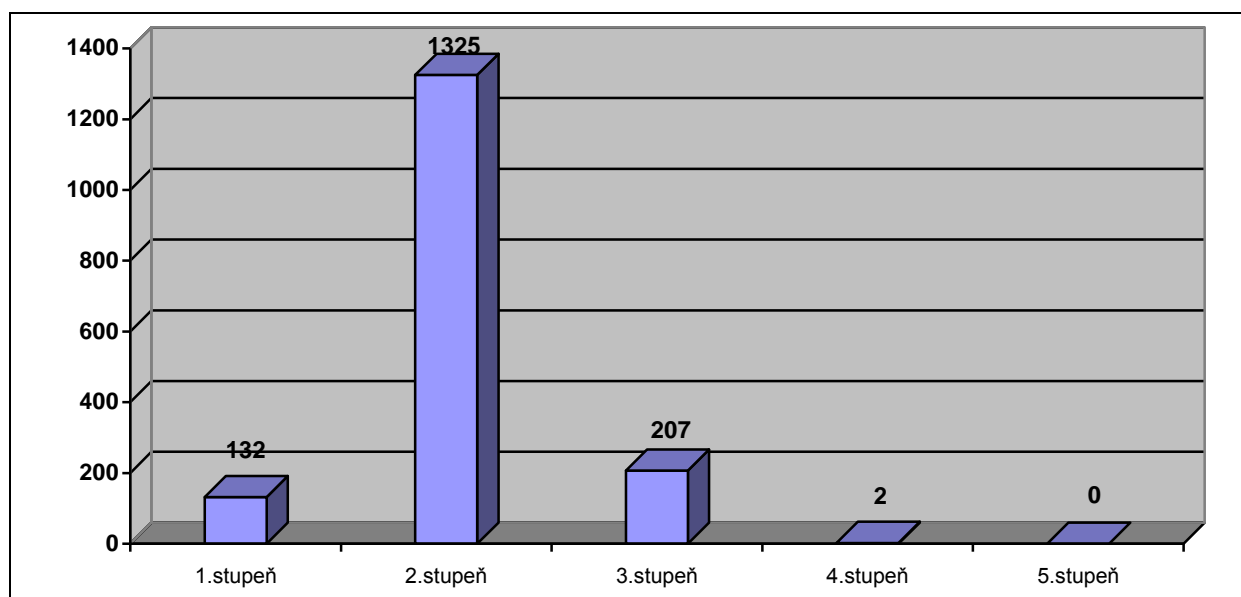
MP je rovněž stálým členem Týmu pro mládež v Opavě, pracovní skupiny pro prevenci kriminality při odboru školství MMO, člen skupiny hodnotitelů projektů v rámci dotačního řízení KÚ MSK a externí spolupracovník ČŠI, Moravskoslezského inspektorátu v problematice sociálně patologických jevů a člen školské rady ZŠ Slezského odboje, Opava.

Podpora dětí, žáků a studentů se speciálními vzdělávacími potřebami, nadaných a mimořádně nadaných

Dle ustanovení vyhlášky č.27/2016 Sb., o zajištění péče o děti, žáky a studenty se speciálními vzdělávacími potřebami a žáků nadaných, v platném znění, byli klienti ŠPZ se speciálními vzdělávacími potřebami (SVP) na základě komplexní diagnostiky zařazováni do jednotlivých stupňů podpůrných opatření. Celkový počet klientů s podpůrnými opatřeními 1. – 5. stupně byl v tomto škol. roce **1 655**, z toho 587 dívek.

Přehled a počet klientů v jednotlivých stupních PO uvádí následující graf. Z tohoto grafu je patrné, že největší skupinu dětí a žáků se SVP tvořili klienti zařazení do 2. stupně PO.

Počet klientů s přiznaným stupněm PO



Přehled počtu klientů s mimořádným nadáním (podle ISCED 0 – 3)

	počet celkem	z toho dívek
MŠ	1	0
1.a 2. stupeň ZŠ	17	5
SŠ včetně vyššího stupně víceletých gymnázií	1	0
celkem	19	5

Největší počet dětí, žáků a studentů s identifikovaným mimořádným nadáním byl v oblasti kognitivních schopností a dovedností.

Poskytování jazykové přípravy

Jazykovou přípravu ve smyslu § 20 „školského zákona“ ani podle vyhlášky č. 27/2005 Sb. PPP jako školské poradenské zařízení nezajišťuje.

Pro děti, žáky a studenty s OMJ a cizince, kteří jsou klienty PPP, navrhuje a doporučuje školám v rámci PO vhodnou organizaci výuky, v rámci úpravy obsahu vzdělávání posílení výuky českého jazyka jako jazyka cizího (JČ) dle zjištěného stupně jazykových kompetencí nebo personální typ podpory (asistent pedagoga, pedagogická intervence).

Údaje o dalším vzdělávání pedagogických pracovníků a odborném rozvoji nepedagogických pracovníků

Zaměstnanci PPP se v průběhu školního roku zapojovali v souladu se zpracovaným Plánem DVPP do dalšího vzdělávání z poradenské problematiky, oblasti psychologie a speciální pedagogiky, které nabízejí odborné školicí instituce nebo do dalších vzdělávacích, metodických a odborných akcí zaměřených na aktuální témata. Část těchto akcí probíhala i v tomto školním roce (dle zkušeností z předchozích let) distančními formami (např. on-line semináře, videokonference nebo videoworkshopy).

Přehled absolvovaných vzdělávacích akcí

název, typ vzdělávání	počet pracovníků
Přednáška MUDr. Trávníčkové z PN Opava – Transgender problematika	2
Konference Řeč duše prostřednictvím těla	1
Veletoč legislativních změn v inkluzi	1
Metoda dobrého startu	3
KOSS k organizaci MZ a přij. řízení na SŠ žáků se SVP	2
Role a činnost AP při podpoře žáků s OMJ	1
Výuková podpora žáků se zaměřením na čtenářskou gramotnost	2
Baterie diagnostických testů gramotnostních dovedností pro žáky 6.-9.roč.	4
Hodnocení traumatu u mladších dětí	1
Kognitivně-behaviorální přístupy v praxi pedagoga	2
Organizace a financování jazykové přípravy	1
Setkání zástupců z regionů – sdílení dobré praxe s dětmi a žáky s OMJ	2
HYPO – prevence VPU v předškolním a raném školním věku	2
Proškolení odborníků PPP pro PUP SMZ u žáků se SVP	1
Diagnostika školní připravenosti, varianta pro ŠPZ	2
Diagnostika matematických schopností a dovedností	1
DysTest pro adolescenty a zájemce o vysokoškolské studium	1
KUMOT – program pro rozvoj motoriky a sociálních dovedností	3
MABC – test motoriky pro děti	3
Práce s dětmi s psychiatrickou diagnózou	1
Neuro-vývojová stimulace	2
Grafomotorika	2

Sluchové vnímání a jeho rozvoj	1
KUPOZ – program na rozvoj pozornosti	2
Jak na čtení	1
Jak na pravopis jinak	1
Specifika komunikace s dospívajícími s depresivním prožíváním	1
Edukativně stimulační skupiny pro děti předškolního věku	1
Proškolení testu W-J, 4. revize	2
Hodnocení traumatu u mladších dětí	1
Dětská kresba	1
Školení k administraci testu SON-R	1
Zvládnání dětského vzdoru	2
Podpora žáků – cizinců s OMJ v praxi	1
Hodnocení žáků – cizinců, kteří nastoupili v průběhu škol. roku	1

Uvedené vzdělávací akce k prohlubování kvalifikace absolvovali zejm. odborní pracovníci začínající nebo s kratší poradenskou praxí.

Zapojení do odborného rozvoje nepedagogických pracovníků (sociální pracovníci, účetní, administrativní pracovník a pracovník pro úklid):

název	počet pracovníků
Kvalifikační studium VŠ pro výkon funkce sociálního pracovníka	2
Inventarizace, evidence majetku a odpisové plány	1

Údaje o aktivitách a prezentaci školského zařízení na veřejnosti

PPP dlouhodobě spolupracuje s odborem školství Magistrátu města Opavy (MMO) při metodickém vedení opavských škol, která zřizují školní poradenská pracoviště (ŠPP) a na kterých zajišťují školní poradenské služby školní speciální pedagogové, školní psychologové a asistenti pedagoga.

Ředitel PPP byl i nadále ve škol. roce 2021-2022 společně s MP v PPP členem Týmu pro mládež v Opavě, který je vytvořen v rámci systému péče o ohroženou mládež. Dále ředitel působí jako externí pedagog pedagogické fakulty Ostravské univerzity; je členem komise prevence

kriminality a protidrogové politiky při odboru školství MMO; členem školské rady ZŠ Havlíčkova, Opava (za zřizovatele).

Metodik prevence PPP je členem komise OSPOD Statutárního města Opavy (SMO), členem pracovní skupiny Péče o rodinu a děti v rámci Komunitního plánování sociálních služeb na území města Opavy; členem školské rady při ZŠ Slezský odboj, Opava (za zřizovatele); členem skupiny hodnotitelů projektů v rámci dotačního řízení odboru školství, mládeže a sportu KÚ MSK, členem pracovní skupiny metodiků prevence (MP) v MSK, externím spolupracovníkem Moravskoslezského inspektorátu ČŠI.

Zástupce ředitele poradny zajišťuje spolupráci s neziskovými organizacemi, je členkou pracovní skupiny inkluzivního vzdělávání „Společně k úspěchu“ MAP Opavsko.

Speciální pedagog PPP zodpovídající za problematiku vzdělávání žáků – cizinců a žáků s OMJ se pravidelně zúčastňuje kulatých stolů k této problematice na pracovišti NPI ČR v Ostravě.

Do konce roku 2021 měla PPP platný certifikát „Silné pracoviště“ za kvalitní úroveň interpersonálních pracovních vztahů a pozitivní klima pracoviště.

PPP provozuje již 11. rokem na svých webových stránkách on-line aplikaci „Poradna“ pro veřejnost a 2. rokem on – line Dotazník spokojenosti se službami PPP.

Informace z akcí a aktivit jsou průběžně zveřejňovány na webových stránkách organizace, tyto jsou dle potřeby průběžně aktualizovány.

Výsledky inspekční činnosti provedené Českou školní inspekcí, ostatní kontroly

Ve sledovaném období inspekční činnost ČŠI **neproběhla**.

Z **výroční zprávy z činnosti PPP za rok 2021 v oblasti poskytování informací** dle zákona č. 106/1999 Sb., v platném znění:

počet podaných žádostí o informace	0
počet podaných odvolání proti rozhodnutí	0
počet podstatných částí každého rozsudku soudu	0
výsledky řízení o sankcích za nedodržování tohoto zákona	0
další informace	0

Základní údaje o hospodaření školského zařízení

rok 2021	rozpočet a ukazatel	skutečnost v tis. Kč
Přímé výdaje na vzdělávání (ÚZ 33353)	14 342	14 342
z toho: prostředky na platy	10 348	10 348
OPPP	20	20
zákonné odvody	3 504	3 500
přímý ONIV	263	266
z toho: ONIV náhrady (nemocenské)	0	71
Příděl do FKSP	206	208
Provozní výdaje (ÚZ 1 a 205) dle závaz.ukazatele	789	789
v tom: provozní náklady	736	736
účelové prostředky na krytí odpisů	53	53

Pro doplňkovou činnost má organizace schváleny tyto okruhy:

kód 152 - Psychologické poradenství a diagnostika

kód 109 - Pronájem majetku

kód 101- Provádění rekvalifikačních, odborných a vzdělávacích kurzů, školení a jiných vzdělávacích akcí včetně zprostředkování

Účelové prostředky v roce 2021 byly využity v souladu s jejich účelem a časovou použitelností.

V roce 2021 byl hospodářský výsledek (HV) v hlavní činnosti nulový, z rezervního fondu bylo čerpáno 10 797,83 Kč k úhradě ztráty HV. V doplňkové činnosti je HV nulový, v roce 2021 nebyla doplňková činnost provozována.

Rozpis závazných ukazatelů zřizovatele nebyl překročen.

Zapojení školského zařízení do rozvojových a mezinárodních programů

V tomto školním roce pokračovala spolupráce s Pedagogickou fakultou Ostravské univerzity na tvorbě standardizace diagnostických baterií pro čtení s porozuměním pro 5. - 7.ročník k využití při práci s klienty ve ŠPZ (projekt TAČR), PPP Opava byla jedním ze 2 aplikačních garantů v MSK.

Vlastní rozvojový nebo mezinárodní program **nerealizujeme**.

Spolupráce s odborovými organizacemi, organizacemi zaměstnavatelů a dalšími partnery při plnění úkolů ve vzdělávání

Odborová organizace v našem zařízení **nepracuje (nepůsobí)**.

S prostředky FKSP se hospodaří na základě kolektivního rozhodování zaměstnanců PPP dle zpracovaných Zásad pro hospodaření a čerpání rozpočtu FKSP na příslušný kalendářní rok.

PPP Opava jako školské poradenské zařízení **nezřizuje** školskou radu, proto se projednání výroční zprávy na naše školské zařízení ve smyslu Zákona č.561/2004 Sb. o předškolním, základním, středním, vyšším odborném a jiném vzdělávání, ve znění pozdějších předpisů, **nevztahuje**.

Výroční zpráva o činnosti a plnění úkolů Pedagogicko-psychologické poradny Opava, příspěvkové organizace bude projednána na poradě zaměstnanců organizace v měsíci prosinec 2022.

Závěr a přílohy

Příloha č.1 (tabulka) Činnosti školy v oblasti zapojení školy do DVPP v rámci celoživotního učení a dalšího vzdělávání pedagogických pracovníků

Příloha č. 2 (tabulka) Nově zahájené projekty a projekty v realizaci